



الجمهورية التونسية
وزارة الشؤون الاجتماعية

دليل الإجراءات الصحية للتوقّي من فيروس «كوفيد-19» مؤسسات الرعاية الاجتماعية



ماي 2020



الفهرس

02 لجنة الكتابة
03 مقدمة
04 I- المرض بفيروس الكورونا «كوفيد-19»
05 II- دور المتدخلين داخل المؤسسة
05 1- مدير المؤسسة
07 2- الطبيب المشرف على المؤسسة
07 3- أعوان الرعاية الحياتية والصحية والمربون
07 4- أعوان وإطارات المؤسسة
08 III- التدابير الحاجزة ضد فيروس «كوفيد-19»
08 1- نظافة اليدين
09 2- القواعد الصحية التنفسية
10 3- التباعد الجسدي
10 IV- الإجراءات التنظيمية
10 1- التصرف في الموارد البشرية
10 2- تدابير الوقاية عند الدخول للمؤسسة
11 3- الإجراءات الصحية الخاصة بالمقيمين بمؤسسات الرعاية الاجتماعية
12 4- إجراءات الوقاية بقاعات الأنشطة التربوية والتأهيلية والترفيهية
12 5- إجراءات الوقائية بقاعات الأكل وأماكن الاستراحة
13 6- نظافة المحيط داخل المؤسسة
13 7- تهوئة المحلات
13 8- تفاعل المؤسسة مع المزودين
14 V- السلوك الواجب اتباعه في حال اكتشاف عامل أو مقيم يُشتبه بإصابته بفيروس «كوفيد-19»
16 الملاحق

لجنة الكتابة

تحت إشراف وزارة الشؤون الاجتماعية، ساهم في كتابة هذا الدليل كل من:

الإدارة العامة لتفقد طب الشغل والسلامة المهنية

الدكتور لطفي المحجوب
مدير عام تفقد طب الشغل والسلامة المهنية

الدكتورة هيام قلوبز
طبيبة متفقدة للشغل

الدكتورة كوثر القلال
طبيبة متفقدة للشغل

الدكتورة هالة الشريف
طبيبة متفقدة للشغل

الدكتورة نادية ليليا ملايكي
طبيبة متفقدة للشغل

الدكتورة وفاء سجيل
طبيبة متفقدة للشغل

الدكتورة ايناس التونسي
طبيبة متفقدة للشغل

السيد إبراهيم سراسرة
مهندس

السيد محمد بن صالح
فني سامي

معهد الصحة والسلامة المهنية

الأستاذ حبيب النوايقي
مدير عام معهد الصحة والسلامة المهنية
رئيس الجمعية التونسية لطب الشغل

الدكتورة ماجدة باني
مساعدة استشفائية جامعية في طب الشغل

الدكتورة سنية الفهري
طبيبة شغل

الدكتور محمد الشطي
طبيب شغل

الدكتورة ليندا حداد
طبيبة متفقدة للشغل

الدكتورة نسرين كمون
مساعدة استشفائية جامعية في طب الشغل

السيد شكري سلطاني
مهندس

السيد سفيان زكري
مهندس

الدكتورة درة الصيد
طبيبة مقيمة اختصاص طب الشغل

مقدمة

في إطار متابعة سير عمل مؤسسات الرعاية الاجتماعية بما يتماشى مع إجراءات رفع الحجر الصحي الموجه، وجب وضع تدابير وقائية صحية للتوقي من فيروس «كوفيد-19» لحماية الإطار العامل بها والفئة المتعهد بها. ولهذا الغرض تم إعداد دليل موجه لهذه المؤسسات لمساعدتها على وضع تمشي وقائي إلى غاية نهاية الجائحة، اعتمادا على التوصيات الصادرة عن وزارة الصحة.

تكلف الهياكل المختصة بوزارة الشؤون الاجتماعية ووزارة الصحة بمراقبة تطبيق هذه الإجراءات الوقائية المنصوص عليها بهذا الدليل.

ويشمل هذا الدليل مؤسسات الرعاية الاجتماعية الراجعة بالنظر لوزارة الشؤون الاجتماعية التالية:

- مراكز الإحاطة والتوجيه الاجتماعي،
- مراكز الرعاية الاجتماعية للأطفال،
- المؤسسة الاجتماعي لملاحظة الأطفال،
- وحدات عيش لإيواء الأشخاص ذوي الإعاقة،
- مراكز التأهيل المهني للقاصرين عن الحركة العضوية والمصابين بحوادث الحياة،
- مركز الرعاية الاجتماعية "الأمان"،
- المؤسسة الاجتماعي التربوي "السند"

ملاحظة: التوصيات المذكورة لاحقا، تم إعدادها اعتمادا على المعلومات المتوفرة إلى تاريخ نشر هذا الدليل، ويمكن لهذه التوصيات أن تتطور بحسب تطور المعلومات والمعطيات العلمية حول الفيروس التاجي.

I- المرض بفيروس الكورونا «كوفيد-19» :

طرق العدوى:

تتم العدوى بالفيروس من إنسان إلى آخر عن طريق:

- * تطاير قطيرات محملة بالفيروس عند السعال أو العطس،
- * لمس الأشياء والأسطح الملوثة بهذه القطيرات ثم لمس الوجه،
- * مصافحة أو تقبيل إنسان مصاب.



كورونا المستجد قد يعيش على بعض الأسطح لأيام

سارس-كوف-2، الفيروس المسبب لكوفيد-19 يحتاج إلى مضيف حي ليتكاثر فيه. وقد أظهرت دراسة جديدة، الفترة التي يعيشها الفيروس خارج جسم الإنسان



في الهواء* لمدة 3 ساعات

على النحاس لمدة 4 ساعات

على الورق المقوى لمدة 24 ساعة

على البلاستيك بين يومين وثلاثة أيام

على الفولاذ المقاوم للصدأ بين يومين وثلاثة أيام

*استخدم الباحثون البخاخات لنشر الفيروس في الهواء، واكتشفوا من خلال هذه التقنية أن آثارا للفيروس ظهرت على شكل هباء

© AFP

نشرت هذه الدراسة في مجلة "نيو إنغلاند جورنال أوف ميديسن" وأجراها علماء من مراكز مكافحة الأمراض والوقاية منها (سي دي سي) وجامعتي كاليفورنيا في لوس أنجليس وبرينستون

الأعراض:

- تظهر أعراض العدوى بفيروس «كوفيد-19» بعد فترة حضانة تتراوح بين 5 و6 أيام،
- عادة ما تكون الأعراض السريرية تشبه أعراض الأنفلونزا،
- الأعراض الأكثر شيوعاً هي الحمى، الصداع، السعال وصعوبة التنفس.



- كما يمكن أن يصاب الشخص بوهن أو تعب، آلام بالعضلات والمفاصل، اضطرابات في الجهاز الهضمي ...،
- تزداد خطورة المرض بفيروس «كوفيد-19» عند المسنين والأشخاص المصابين بأمراض مزمنة (ارتفاع ضغط الدم، أمراض القلب أو داء السكري، الأمراض التنفسية ...)،
- يمكن أن يكون الشخص حاملاً لفيروس «كوفيد-19» ومعدياً قبل أن تبدو عليه العلامات السريرية.

II- دور المتدخلين داخل المؤسسة:

1- مدير المؤسسة:

يسهر المدير على حماية كل الإطار العامل والمقيمين بالمؤسسة. لذا يتعين عليه تحليل خطر العدوى بفيروس «كوفيد-19» ووضع خطة وقائية خصوصية، بالتنسيق مع هيكل المؤسسة المختصة، حسب عدد المحلات المتوفرة، الموارد البشرية، طاقة الاستيعاب، الإمكانيات المادية،

وتتمثل مهامه بالخصوص في:

أ- إحداث خلية أزمة أو تنسيق، تتكوّن من:

- مدير المؤسسة، رئيس،

- رئيس مصلحة الشؤون الإدارية والمالية،
- الطبيب المشرف على المؤسسة،
- ممثل مرجعي «كوفيد-19» يعينه مدير المؤسسة.

وتتمثل مهام هذه اللجنة بالخصوص في:

- إعداد برنامج وقائي من فيروس «كوفيد-19» خاص بالمؤسسة بالاعتماد على هذا الدليل،

- السهر على تطبيق الإجراءات الصحية ومراقبتها وتقييمها.

ب- التواصل مع الإطار العامل بالمؤسسة والمقيمين وعائلاتهم ومسدي الخدمات والمزودين:

يُنصح بالتواصل حول الوضع الوبائي الحالي والإجراءات التنظيمية الجديدة للمؤسسة خلال الجائحة مع:

الإطار العامل بالمؤسسة:

- التنبيه على كل إطار عامل يشكو من أعراض الإصابة بفيروس «كوفيد-19» السابق ذكرها بعدم مباشرة عمله،

- الاعلام بإجراءات الوقاية من خطر العدوى والحرص على احترامها،

- تعيين مسؤول مرجعي «كوفيد-19» من بين الإطار العامل للحرص على تطبيق الإجراءات الواجب اتباعها حسب البرنامج الوقائي الذي تم وضعه ومتابعة مخزون الحاجيات اللازمة للوقاية وحسن توزيعها،

- الإعلام بالإجراءات الجديدة لنظام العمل: العمل بالتناوب، تغيير توقيت العمل، ...

عائلات المقيمين:

الإعلام بالإجراءات الوقائية والتنظيمية الجديدة التي تم اتخاذها بالمؤسسة.

المزودين ومسدي الخدمات:

الإعلام حول القواعد الصحية والتدابير الوقائية الواجب احترامها داخل المؤسسة.

ج- تقييم الحاجيات وتوفير الموارد اللازمة (البشرية والمادية والمالية...) لاحترام شروط

حفظ الصحة، وذلك بـ:

- تعيين فريق التنظيف والتطهير،
- توفير الحاجيات: ماء الجافال، مواد التنظيف، محلول مائي كحولي، صابون، مناديل ورقية ذات الاستعمال الواحد لتجفيف الأيدي، سلات للنفايات، أكياس بلاستيكية، قفازات، مقياس جيبني لقيس حرارة الجسم بالأشعة تحت الحمراء (إن أمكن ذلك)، كامات، أقنعة لحماية الوجه (Visière).

2- الطبيب المشرف على المؤسسة:

تتمثل مهامه في:

- تقديم النصائح حول إجراءات الوقاية من فيروس «كوفيد-19»،
- الرجوع إلى المواقع المعلوماتية المنشورة على موقع وزارة الصحة حول الإصابة بفيروس «كوفيد-19» والاطلاع على آخر المستجدات والإجراءات الجديدة الواجب اتباعها.
- وضع إجراءات خاصة بكيفية التعامل مع الحالة المشتبه بإصابتها بفيروس «كوفيد-19» سواء من بين عمال المؤسسة أو المقيمين بها.
- تحديد الأشخاص المقيمين الحاملين لأمراض مزمنة ويستوجبون رعاية صحية خاصة.

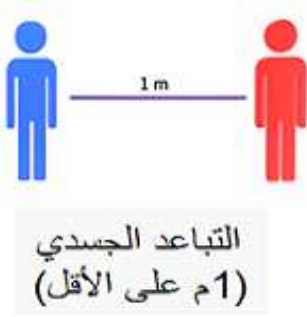
3- أعوان الرعاية الحياتية والصحية والمربون:

- تطبيق التدابير الحاجزة للتوقي من خطر العدوى بفيروس «كوفيد-19»،
- تحسيس وتدريب المقيمين على تطبيق التدابير الحاجزة.

4- أعوان واطارات المؤسسة:

- تطبيق الإجراءات الوقائية والتنظيمية التي تم الاتفاق عليها للتوقي من خطر العدوى بفيروس «كوفيد-19»، داخل المؤسسة.

III- التدابير الحاجزة ضد فيروس «كوفيد-19» :



1- نظافة اليدين :

أ- غسل اليدين بالماء والصابون:

- عند الدخول إلى المؤسسة،
- قبل وبعد تقديم الأكل أو تغيير الثياب أو تنظيف الغرفة،
- قبل وبعد القيام بأعمال الرعاية الحياتية والصحية لكل مقيم،
- قبل كل استراحة وقبل الأكل والشرب،
- بعد استعمال الأدوات التي لمسها أشخاص آخرون،
- تذكير العمال بكيفية غسل الأيدي. وتتم عملية الغسل وفقاً للمراحل المحددة بالملحق عدد 1 (الذي يجب تعليقه عند نقاط غسل الأيدي)،
- عدم ارتداء الخواتم والأساور (فهي خزان للميكروبات وتقلل من فعالية الغسل)،
- تزويد نقاط غسل اليدين بالصابون بانتظام،
- توفير مناديل ورقية ذات الاستعمال الواحد لتجفيف الأيدي،
- التحسيس ثم الحرص لدى المقيمين بأهمية نظافة الأيدي وكيفية الغسل.

ب- ارتداء القفازات:

- لا ينصح بارتداء القفازات، لأن غسل اليدين هو الإجراء الأولوي. وفي حالة استعمال القفازات ذات الاستعمال الواحد، يجب غسل اليدين قبل ارتدائها. وبيّن الملحق عدد 2 كيفية ارتدائها ونزعها.

ج- تطهير الأيدي بالمحلول المائي الكحولي:

- في صورة عدم توفر الماء والصابون، يجب استعمال محلول مائي كحولي (يحتوي على

70% كحول على الأقل)، ويجب أن تكون الأيدي نظيفة لتطهيرها. ويبين الملحق عدد 3 كيفية التطهير (للتعليق)،

- توفير المحلول المائي الكحولي بالكمية الكافية للعاملين بالمؤسسة.

2- القواعد الصحية التنفسية:

الكمامات الواقية القماشية:

تمكّن، بالإضافة إلى حماية مرتديها، من تجنّب تلوث المحيط والبيئة من خلال تجنب الرذاذ المنبعث من الشخص الذي يرتدي الكمامة عند السعال أو العطس أو التحدث. لذا:

- يجب تمكين كافة العاملين بالمؤسسة من كمامات واقية قابلة للغسل بالعدد الكافي،

- فرض ارتداء الكمامة عند التنقل من المنزل إلى المؤسسة وخلال كامل يوم العمل وعند العودة إلى المنزل،

- ارتداء الكمامة الواقية واستعمالها باتباع المراحل الموضحة بالملحق عدد 4،

- تغيير الكمامة بمجرد أن تصبح مبللة،

- طريقة غسل وتجفيف الكمامة الواقية القابلة للغسل، تحددها الشركة المصنعة، ويجب

الامتثال لتوصياتها لتجنب تناولها المبكر أو تدهور فعالية ترشيحها.

قناع حماية الوجه (visière de protection):

في بعض الحالات الاستثنائية التي يتعذر فيها ارتداء الكمامة الواقية لأسباب بيداغوجية (التواصل مع الصم) أو علاجية (تقويم النطق)، يجب على المربي أو العون شبه الطبي استعمال قناع حماية الوجه.

التأكيد على التعليمات الصحية التنفسية العامة لدى الأعوان والإطارات والمقيمين

بالمؤسسة:

- تغطية الفم عند السعال بمنديل ورقي ذي الاستعمال الواحد، يتم التخلص منه على الفور

في سلة المهملات، التي تحتوي على كيس بلاستيكي للكمامة ولها غطاء (ويفضل أن تكون ذات دواسة)،

- تغطية الأنف والفم عند العطس بمنديل ورقي ذي الاستعمال الواحد، والذي نقوم برميهِ

على الفور في سلة المهملات،

- استعمال منديل ورقي ذي الاستعمال الواحد عند سيلان الأنف والبصق، والتخلص منه على الفور في سلة المهملات،

- توفير سلات النفايات بالعدد الكافي في كل الأماكن،
- غسل اليدين دائماً بعد السعال أو العطس أو البصق أو مسح الأنف،
- تجنب لمس الفم أو العينين بالأيدي أو بالقفازات.
- تحسيس كل المقيمين على أهمية هذه التعليمات الصحية التنفسية.

3- التباعد الجسدي:

- المحافظة على مسافة التباعد الجسدي بـ 01 متر على الأقل بين الأشخاص،
- منع التسليم بالعناق أو بالمصافحة،
- تجنب الاتصال الجسدي بين الأشخاص قدر الإمكان.

IV- الإجراءات التنظيمية :

1- التصرف في الموارد البشرية:

- احترام التباعد الجسدي بترك مسافة لا تقل عن 01 متر بين الأشخاص.
- الحد من عدد الأشخاص المتواجدين في نفس المكان وفي نفس الوقت،
- تجنب التنقلات داخل المؤسسة والمقابلات والاجتماعات، قدر الإمكان.

2- تدابير الوقاية عند الدخول للمؤسسة:

يجب وضع إجراءات للحد من الدخول والخروج والتنقل داخل المؤسسة:

بالنسبة للعاملين بالمؤسسة:

- تقييم يومي للحالة الصحية للعاملين عن طريق الاستبيان المذكور بالملحق عدد 5 قبل الدخول إلى المؤسسة.

ويجب أن يبقى العون المكلف بالقيام بالاستبيان بمدخل المؤسسة، على بعد مسافة لا تقل عن 01 متر من الشخص الذي يتم تقييمه وأن يرتدي كمامة واقية.

- غسل الأيدي بالماء والصابون أو بمحلول مائي كحولي عند الدخول،
- احترام مسافة لا تقل عن 01 متر بين العاملين،
- عدم نزع الكمامات،

بالنسبة للزوار (أفراد العائلة...):

- إعلام العائلة بالإجراءات الوقائية التي اتخذتها المؤسسة، وذلك بالتحسيس المباشر أو الاتصال عبر الهاتف وتعليق هذه الإجراءات بمدخل المؤسسة،
- في صورة السماح بزيارة المقيمين بالمؤسسة، يجب:
 - * عدم قبول الزائرين الذين يشكون من حمى أو سعال أو صداع، ...
 - * البرمجة المسبقة للزيارات، مع تحديد يوم وساعة موعد الزيارة (لتجنب الاكتظاظ)،
 - * التقليل في عدد الزيارات لكل مقيم قدر الإمكان،
 - * الاقتصار على زائر واحد لكل مقيم،
 - * منع اصطحاب الأطفال للمركز،
 - * احترام قواعد الصحة للدخول الى المؤسسة: ارتداء الكمامة وغسل الأيدي بالماء والصابون أو بمحلول مائي كحولي واحترام التباعد الجسدي،
 - * منع الزوار من إدخال المأكولات أو المشروبات.

3- الإجراءات الصحية الخاصة لحماية المقيمين بمؤسسات الرعاية الاجتماعية:

- وضع الوافدين الجدد للإقامة بالمؤسسة في الحجر الصحي لمدة 14 يوماً،
- الحد من عدد الأشخاص الذين يقدمون الرعاية لكل مقيم مسن أو مقيم يشكو من مرض مزمن،
- منع خروج المقيمين من المؤسسة،
- تحسيس المقيمين على تطبيق قواعد الصحة،
- يجب على أعوان الرعاية الحياتية والصحية الذين هم باتصال مباشر بالمقيمين:
 - * ارتداء الكمامة،
 - * ارتداء منزر نظيف مع الحرص على غسله يومياً (تكون درجة حرارة الماء 60° على الأقل)،
 - * غسل اليدين بالماء والصابون قبل وبعد القيام بأعمال الرعاية الحياتية والصحية لكل مقيم.

* تطهير معدات العمل قبل وبعد كل استعمال.

4- إجراءات الوقاية بقاعات الأنشطة التربوية والتأهيلية والترفيهية:

- ضبط العدد الأقصى للأشخاص بكل قاعة.

- تنظيم الطاولات بصفة تمكن من احترام مسافة لا تقل عن 01 متر بين الأشخاص:

* احترام مسافة لا تقل عن 01 متر بين الطاولات،

* احترام مسافة لا تقل عن 01 متر بين مكتب المربي وطاولات المستفيدين،

* إبعاد الطاولات عن باب القاعة لضمان احترام مسافة لا تقل عن 01 متر عند

الدخول إلى القاعة،

* الحد من التنقل داخل القاعات لتجنب التقاطع بين الأشخاص بوضع إشارات على

أرضية القاعة.

- غسل الأيدي بالماء والصابون أو تطهيرها بمحلول مائي كحولي عند الدخول لقاعة

التدريب أو الترفيه مع مرافقة ومراقبة الأطفال في ذلك،

- تهوية القاعات بترك الأبواب مفتوحة وفتح النوافذ قبل دخول المقيمين وبعد خروجهم،

- عند استعمال أدوات مكتبية أو بيذاغوجية يدوية، يجب أن تكون هذه الوسائل فردية قدر

الإمكان أو تطهيرها إذا كانت مشتركة. كما يجب تطهير كل هذه الأدوات بعد كل استعمال.

- تنظيف وتطهير الأرضية والطاولات والأدوات ومقابض الأبواب بعد الخروج من

القاعة.

5- إجراءات الوقاية بقاعات الأكل وأماكن الاستراحة:

- تجنب الصفوف المكتظة واحترام مسافة لا تقل عن 01 متر بين المقيمين،

- توزيع المقيمين إلى مجموعات صغيرة وضبط تواقيت أكل واستراحة مختلفة من

مجموعة إلى أخرى. ويحدد عدد المقيمين بكل مجموعة حسب مساحة القاعة مما يضمن احترام

مسافة التباعد الجسدي بينهم (على سبيل المثال، انظر إلى الصورة 1).



الصورة 1: وضعيات الأشخاص حول موائد الطعام

- تنظيم طاولات الأكل بصفة تمكن من احترام مسافة لا تقل عن 01 متر بين المقيمين،
- تجهيز أحواض غسل الأيدي بالصابون والمناديل الورقية ذات الاستعمال الواحد لتجفيف الأيدي،
- وضع سلات للنفايات بها أكياس بلاستيكية بالقرب من أحواض غسل الأيدي،
- غسل الأيدي قبل الشرب والأكل،
- عدم تبادل أدوات الأكل (الكؤوس والصحون...)،
- تنظيف وتطهير الأرضية والطاولات ومقابض الأبواب ومقابض مغاسل الأيدي بعد خروج كل مجموعة،
- تهوية قاعة الاستراحة أو الأكل دوريا.

6- نظافة المحيط داخل المؤسسة :

- تنظيف وتطهير الأسطح بصفة متكررة (الأرضية، مقابض الأبواب والنوافذ، المقاعد، الطاولات، أزرار الإنارة، حنفيات الماء، واقي المدارج، دورات المياه...)،

للتطهير، استعمال محلول ماء الجافال = 01 مقدار من ماء الجافال 12° + 09 مقادير من الماء

- يجب بداية التنظيف من المنطقة الأكثر نظافة إلى المنطقة الأكثر تلوثا،
- تعديل البخاخ لبخ المطهر في شكل قطرات كبيرة الحجم وتجنب تكوين الرذاذ الذي يمكن أن يستنشقه الانسان ويتسبب له في تأثيرات سلبية على جهازه التنفسي،

- تجهيز مغاسل الأيدي بالصابون وبمناديل ورقية ذات الاستعمال الواحد لتجفيف الأيدي،
- توفير سلات نفايات بها أكياس بلاستيكية بالعدد الكافي بجانب أحواض غسل الأيدي،
- يجب على عمال النظافة ارتداء ملابس العمل وكمادات وقفازات التنظيف،
- تتم عمليات التطهير بصفة متكررة بدون حضور المقيمين.

7- تهوئة المحلات:

- تهوئة كل المحلات والغرف وقاعات الأكل والاستراحة، بانتظام وذلك بفتح النوافذ والأبواب،
- ترك مصادر التهوئة الطبيعية مفتوحة إن أمكن ذلك (النوافذ...)،
- بالنسبة للمباني المجهزة بنظام معالجة الهواء (التبريد و/أو التسخين) يجب المحافظة على المد الخارجي للهواء،
- الحرص على حسن سير وصيانة أجهزة التهوئة.

8- تفاعل المؤسسة مع المزودين:

- تنظيم عمليات التزود للمؤسسة وذلك بإعداد إجراءات واضحة يجب على المزود اتباعها،
- تجنب كل اتصال جسدي مع المزودين، وذلك بوضع البضائع على سطح حيث يمكن تطهيرها ثم رفعها، بدلاً من إعطاء البضائع "من يد إلى يد"،
- وضع الوثائق على سطح نظيف لتسليمها ثم استرجاعها مع احترام مسافة تباعد جسدي لا تقل عن 01 متر،
- يجب على كل طرف استعمال قلمه الخاص.

V- السلوك الواجب اتباعه في حال اكتشاف عامل أو مقيم يُشتبه بإصابته بفيروس

«كوفيد-19» بالمؤسسة :

- في صورة ظهور علامات سريرية توحي بالإصابة بفيروس «كوفيد-19» لدى أحد العاملين أو المقيمين بالمؤسسة، يجب أن تكون إجراءات التدخل سهلة وقامت خلية الأزمة بإعدادها مسبقاً.

كما يجب أن تكون إجراءات التدخل معلقة ومعروفة لدى كافة العاملين بالمؤسسة.

ما العمل ؟

- عزل الشخص بالمكان المحدد مسبقا وتمكينه من كمامة إذا كان من المقيمين مع ضرورة احترام التدابير الوقائية (احترام مسافة لا تقل عن 01 متر بين الأشخاص وارتداء كمامة وغسل وتطهير الأيدي بعد التعامل مع المشتبه بإصابته بفيروس «كوفيد-19»)،
- إعلام مدير المؤسسة،
- إعلام الإدارة الجهوية للصحة،
- الاتصال بالرقم 190 في صورة وجود علامات خطورة (اختناق، أوجاع بالصدر، غياب عن الوعي ...)،
- إعلام الأشخاص الذين اتصلوا به حتى يكونوا على يقظة للظهور المحتمل لديهم للعلامات السريرية للإصابة بفيروس «كوفيد-19» وحتى يلزموا منازلهم أو غرفهم إلى حين الإعلان عن نتيجة تحليل المشتبه به،
- إعداد الإجراءات التي تحدد كيفية تطهير المكان الذي مكث به الشخص المصاب باتباع التوصيات الخصوصية المذكورة بالملحق عدد 6.

الملاحق

كيف تغسل يديك؟

اغسل يديك عند اتساخهما بشكل ظاهر للعيان! أو استخدم مستحضرا لفرك اليدين مدة الإجراء من 40 إلى 60 ثانية



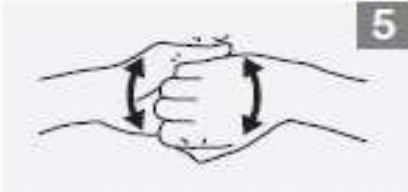
افرك اليدين بضعك الراجتين.



ضع مقداراً من الصابون يكفي لتغطية اليدين معاً.



بلل اليدين بالماء.



افرك بظهر أصابع اليد اليمنى راحة اليد اليسرى، وظهر أصابع اليد اليسرى راحة اليد اليمنى مع قبض الأصابع.



خلط الأصابع وشبكهما مع فرك الراجتين.



افرك ظهر اليد اليسرى براحة اليد اليمنى مع تشبيك الأصابع ثم افعل نفس الشيء باليد اليمنى.



اشطف يديك بالماء.



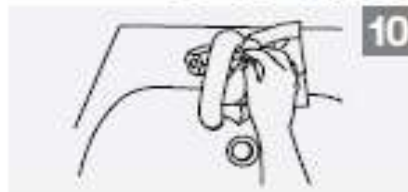
افرك راحة اليد اليمنى بحركة دائرية إلى الخلف وإلى الأمام بحيث تشبك أصابع اليد اليمنى براحة اليد اليسرى والعكس بالعكس.



افرك ظهر الكف الأيمن بإبهام اليد اليسرى بشكل دائري ثم افرك ظهر الكف الأيسر بإبهام اليد اليمنى.



ها قد أصبحت يداك آمنتين لتقديم الرعاية.



استخدم المنشفة لفتح الصنبور.



جفف اليدين جيداً بمنشفة تستخدم لمرة واحدة فقط.

أنقذوا الأرواح
نظفوا أيديكم

سلامة المرضى
تتطلب نظافة يديهم جيداً

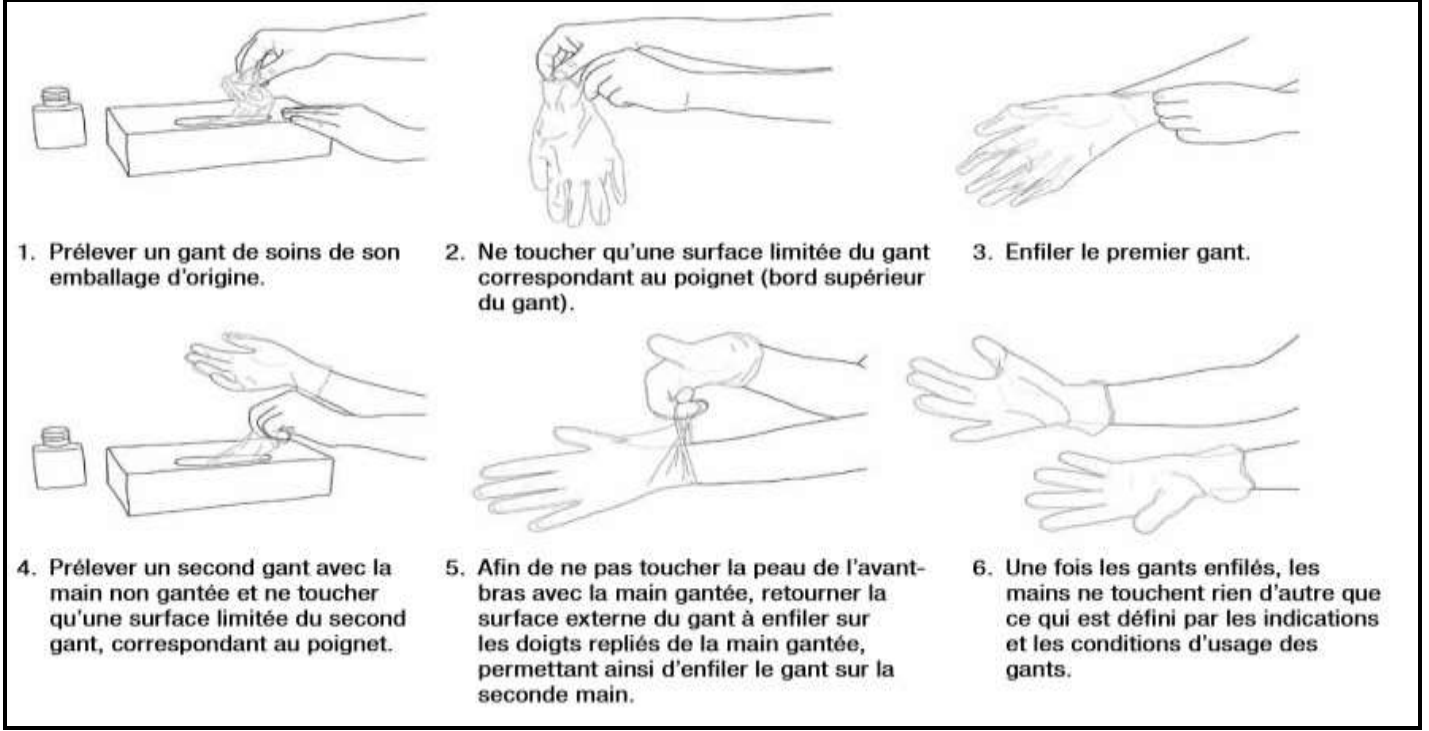
منظمة
الصحة العالمية

تتمتع منظمة الصحة العالمية بوضعها كمنظمة دولية غير حكومية، وتحت إشراف الجمعية العامة للأمم المتحدة. تم إنشاء المنظمة في عام 1948، بهدف تعزيز الصحة العالمية، ومنع الأمراض، وتطوير الرعاية الصحية، وتقديم المساعدة الإنسانية.

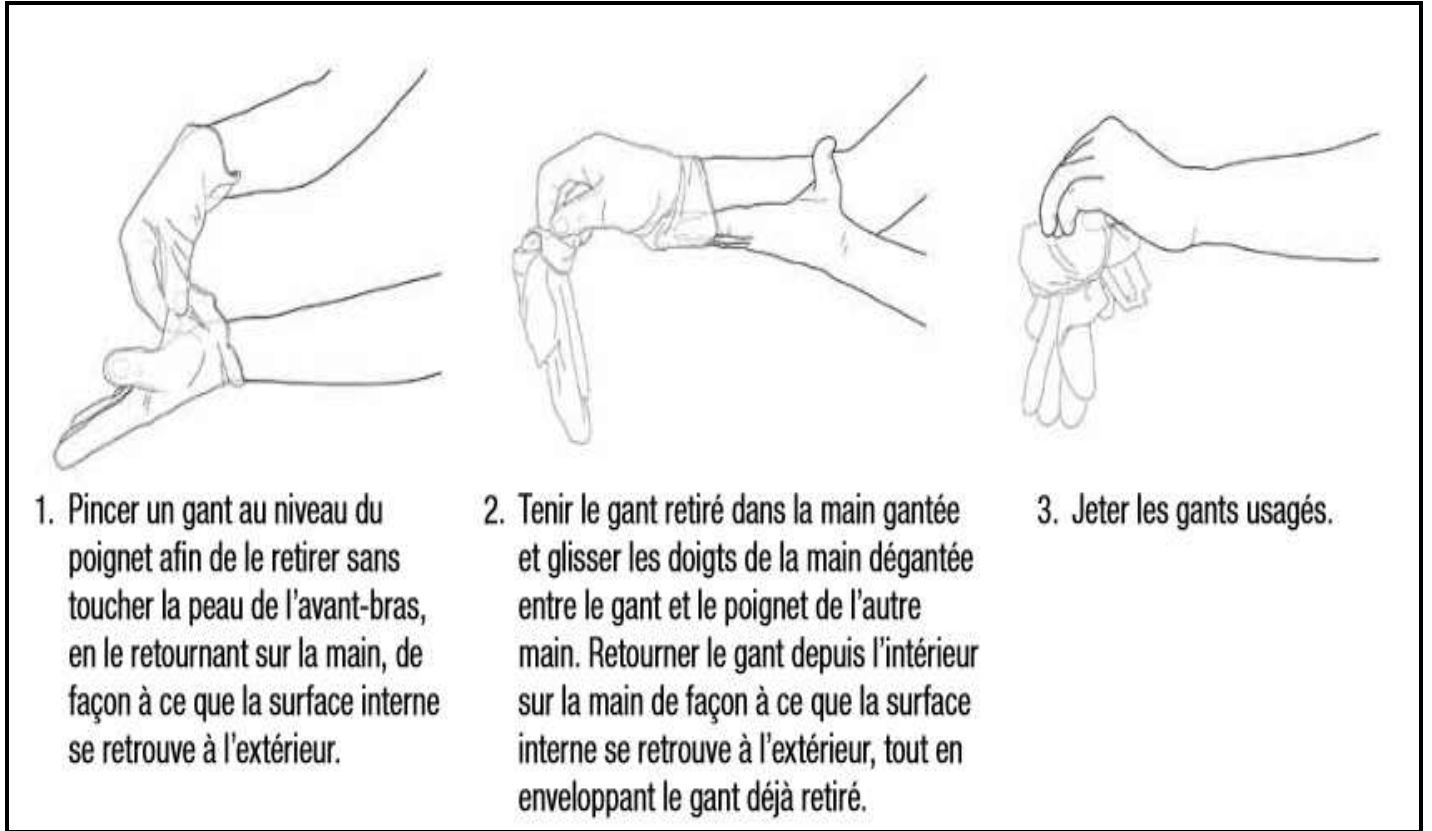
ملحق عدد 1 : كيفية غسل اليدين بالماء والصابون

دليل الإجراءات الصحية للتوقي من فيروس "كوفيد - 19" بمؤسسات الرعاية الاجتماعية

كيفية ارتداء القفازات



كيفية نزع القفازات



ملحق عدد 2: كيفية ارتداء ونزع القفازات
(unice.fr)

كيف تفرك يديك؟

افرك يديك لتنظيفهما! اغسلهما عند اتساخهما بشكل ظاهر للعيان.

مدة الإجراء من 20 إلى 30 ثانية



افرك اليدين بضعك الراجتين.



املأ راحة إحدى يديك بالمستحضر ووزعه على كلتا اليدين.



افرك ظهر أصابع اليد اليمنى مع راحة اليد اليسرى، وظهر أصابع اليد اليسرى مع راحة اليد اليمنى مع قبض الأصابع.



خلل الأصابع وشبههما مع قرك الراجتين.



افرك ظهر اليد اليسرى براحة اليد اليمنى مع تشبيك الأصابع ثم اقلب الشيء نفسه باليد اليمنى.



عندما تجف يديك، تصبح آمنة لتقديم الرعاية.



افرك اليد اليمنى بحركة دائرية إلى الخلف وإلى الأمام بحيث تشبك أصابعها براحة اليد اليسرى والعكس بالعكس.



افرك إبهام اليد اليسرى بشكل دائري براحة اليد اليمنى وكرر نفس العملية بالنسبة لإبهام اليد اليمنى.

أنقذوا الأرواح
نظفوا أيديكم

سلامة المرضى
الصحة العالمية منظمة

منظمة
الصحة العالمية

الملحق عدد 3 : كيفية تطهير اليدين بالمحلول المائي الكحولي

دليل الإجراءات الصحية للتوقي من فيروس "كوفيد - 19" بمؤسسات الرعاية الاجتماعية



وزارة الصحة

قواعد إستعمال الكمامات الواقية القابلة للغسل

كوفيد-19

كيفية نزع وغسل الكمامة



01 إزالة الكمامة من الخلف يجذب الأربطة المطاطية أو الروابط النسيجية مع تجنب لمس الجهة الأمامية



02 ضع الكمامة التي ستغسل في كيس نظيف من البلاستيك، إذا كانت الكمامة غير صالحة للإستعمال، توضع في كيس بلاستيك وترمى في سلة الفضلات



03 غسل اليدين بالماء والصابون أو فركهما بالمطهر الكحولي



04 غسل الكمامة:
- باليد: توضع الكمامة في الماء الساخن والصابون أو مسحوق الغسيل لمدة 30 دقيقة.
- بواسطة آلة الغسيل: في درجة حرارة تساوي 60° لمدة 30 دقيقة.
- ماء الجفاف والكحول يتلف الكمامات.



05 تجفيف الكمامة في أقل من ساعتين وعند الحاجة بواسطة مجفف الشعر وكتيها بدرجة حرارة مرتفعة

كيفية ارتداء الكمامة

غسل الكمامة قبل الإستعمال الأول



01 غسل اليدين بالماء والصابون أو فركهما بالمطهر الكحولي



02 التثبت من الجهة الداخلية والعليا للكمامة ثم وضعها على الوجه



03 مسك الكمامة من الخارج وتحرير الأربطة المطاطية خلف الأذنين أو الروابط النسيجية خلف الرأس دون التقاطع بينها



04 حفظ الجزء السفلي من الكمامة والتحقق من تغطية كامل الذقن



05 الضغط على الحافة الصلبة (إن وجدت) لضبطها على الأنف وتجنب لمس الكمامة باليد أثناء إستعمالها

ما يجب تجنبه



عدم ترك الكمامة في غير موضعها



عدم إستعمال الكمامة المبللة



عدم رمي الكمامة في المحيط

ما يجب إحترامه



4H لا يمكن إستعمال الكمامة أكثر من 4 ساعات



تُغسل الكمامة حسب تعليمات الإستخدام المُصاحبة



إحترام قواعد التباعد الجسدي

DPM
TUNISIE

ANCSEP

Logo of the Ministry of Health, featuring a caduceus symbol.

LNCM
Laboratoire National de Contrôle des Médicaments

ملحق عدد 4 : كيفية ارتداء ونزع الكمامة

دليل الإجراءات الصحية للتوقي من فيروس "كوفيد - 19" بمؤسسات الرعاية الاجتماعية

ملحق عدد 5 : استبيان صحي

(مستوحى من الاستبيان المتاح على الرابط www.stopcorona.gov.tn).

❖ هل لديك واحد أو أكثر من هذه الأعراض؟

- حرارتك أكثر من 37,8
- تشكو من سعال (كحة)
- صعوبة في التنفس
- تشكو من إسهال
- تشكو من آلام في الرأس
- تشكو من آلام في المفاصل
- تشكو من نقص في حاسة الشم
- تشكو من نقص في شهية الأكل
- تشكو من تعب غير عادي

❖ هل اقتربت من مريض بـ"الكورونا" في الأسبوعين الماضيين؟

- نعم
- لا

ملحق عدد 6 : طريقة تنظيف وتطهير الأماكن الملوثة بفيروس «كوفيد-19»

المعدات الضرورية لعمال النظافة :

- قفازات للتنظيف فائقة الحماية،
- كمامة واقية من نوع FFP2،
- نظارات واقية،
- بدلة عمل واقية ذات الاستعمال الواحد،
- أحذية واقية.

تنظيف وتطهير الأسطح والأرضية :

- يُفضلُ التنظيف والتطهير بالمواد السائلة.
- 1- التنظيف باستعمال مواد التنظيف،
 - 2- الشطف بالماء،
 - 3- تركها تجف،
 - 4- تطهير الأسطح والأرضيات بمحلول ماء الجافال،
 - 5- تطهير مقبض المسحة المستعملة،
 - 6- تطهير المماسح والخرق المستعملة ووضعها في كيس بلاستيكي يتم التخلص منه وفق نظام النفايات الخاصة الاستشفائية.

معهد الصحة والسلامة المهنية

العنوان : 5، نهج مصطفى خزندار – 1007 تونس

البريد الإلكتروني : dg.isst@email.ati.tn

الهاتف : 71.561.636 - الفاكس: 71.571.902

الإدارة العامة لتفقد طب الشغل والسلامة المهنية

العنوان : 56، نهج الأطلس – باب الخضراء – 1002 تونس

البريد الإلكتروني : dgimst@social.gov.tn

الهاتف : 71.849.358 - الفاكس : 71.796.137